	Wydział Ogrodniczy, Uniwersytet Rolniczy w Krakowie	Wydanie: 2013
	<b>WYDZIAŁOWY SYSTEM ZAPEWNIENIA I OCENY JAKOŚCI KSZTAŁCENIA</b>	
<b>ROZNY RAPORT Z DZIAŁANIA WYDZIAŁOWEGO SYSTEMU ZAPEWNIENIA I OCENY JAKOŚCI KSZTAŁCENIA NA WYDZIALE OGRODNICZYM W ROKU AKADEMICKIM 2012/2013</b>		

Uchwała Rady Wydziału nr 33/2013/14 z dnia 20 stycznia 2014 r.

**ROZNY RAPORT Z DZIAŁANIA WYDZIAŁOWEGO SYSTEMU ZAPEWNIENIA  
I OCENY JAKOŚCI KSZTAŁCENIA NA WYDZIALE OGRODNICZYM  
w roku akademickim 2012/2013**

Pełnomocnik Dziekana ds. Jakości Kształcenia, 16 grudnia 2013 roku

Kryterium drugie Polskiej Komisji Akredytacyjnej „Jednostka **stosuje** skuteczny wewnętrzny system zapewnienia jakości kształcenia” jest jednym z dwóch najważniejszych kryteriów stanowiących o pozytywnej ocenie instytucjonalnej. Zadanie to wynika z:

- Ustawy z dnia 27 lipca 2005 r. – Prawo o szkolnictwie wyższym (Dz. U. Nr 164 poz. 1365 z późn. zmianami) oraz aktów wykonawczych do Ustawy
- Rozporządzenia MNiSW z dnia 29 września 2011 r. w sprawie warunków oceny programowej i oceny instytucjonalnej
- Rozporządzenia MNiSW z dnia 5 października 2011 r. w sprawie warunków prowadzenia studiów na określonym kierunku i poziomie kształcenia
- Rozporządzenia MNiSW z dnia 23 sierpnia 2012 r. zmieniające rozporządzenie w sprawie warunków prowadzenia studiów na określonym kierunku i poziomie kształcenia

Podstawą wdrażania Wydziałowego Systemu Zapewnienia Jakości Kształcenia były Zarządzenia Rektora Uniwersytetu Rolniczego im. Hugona Kołłątaja w Krakowie:

- Zarządzenie Nr 15/2007 z dnia 30 maja 2007 r. - wprowadzenia Uczelnianego Systemu Jakości Kształcenia w AR.
- Zarządzenie Nr 16/2007 z dnia 30 maja 2007 r. - hospitacji zajęć dydaktycznych.
- Zarządzenie Nr 17/2007 z dnia 30 maja 2007 r. - oceny przez studentów zajęć dydaktycznych oraz zasięgania opinii absolwentów o jakości kształcenia
- Zarządzenie Nr 2/2010 z dnia 22 stycznia 2010 r. – w sprawie prac dyplomowych studentów UR.
- Zarządzeniem Nr 1/2011 z dnia 18 stycznia 2011 r. - w sprawie wprowadzenia w roku 2011 kontroli oryginalności studenckich prac dyplomowych.
- Zarządzenie Nr 22/2012 z dnia 15 czerwca 2012 r. – załącznik nr 1 Regulamin Studiów.
- Zarządzenie Nr 41/2013 z dnia 3 lipca 2013 r. – w sprawie rodzaju i wymiaru zajęć dydaktycznych.
- Zarządzenie Nr 9/2013 z dnia 6 lutego 2013 r. – załącznik nr 1 wprowadzenia „Regulaminu studiów doktoranckich”
- Statut Uniwersytetu Rolniczego im. Hugona Kołłątaja w Krakowie przyjęty w dniu 4 listopada 2011 r. uchwałą Nr 79/2011, znowelizowany uchwałą Nr 17/2013 w dniu 15 marca 2013 r. (tekst jednolity). Procedury związane z oceną kadry naukowo-dydaktycznej i pracowników niebędących nauczycielami akademickimi.

Wydziałowy System Zapewnienia Jakości Kształcenia został powołany Uchwałą Rady Wydziału 97/2012/13 z dnia 28.01.2013 roku, obowiązki Pełnomocnika Dziekana ds. Jakości Kształcenia objęła dr hab. Małgorzata Frazik-Adamczyk powołana w tym samym dniu Uchwałą Rady Wydziału 98/2012/13.

Pełnomocnik Dziekana ds. Jakości Kształcenia, ściśle współpracując z Prodziekanem ds. Studenckich dr hab. Iwoną Domagałą-Świątkiewicz i członkami Komisji Dydaktycznej, do realizacji zadań WSZJK powołał członków Zespołu ds. Zapewnienia Jakości Kształcenia oraz Zespołu ds. Oceny Jakości Kształcenia przypisując im zadania wynikające z Uchwały Rady Wydziału 97/2012/13.

### **1. Schemat organizacyjny Wydziałowego Systemu Jakości Kształcenia z podaniem zadań realizowanych przez poszczególne struktury**

Pełnomocnik Dziekana ds. Jakości Kształcenia – **dr hab. Małgorzata Frazik-Adamczyk**

#### **Zespół ds. Zapewnienia Jakości Kształcenia:**

dr hab. Iwona Domagała-Świątkiewicz – Prodziekan ds. Dydaktycznych  
dr hab. Małgorzata Frazik-Adamczyk – Katedra Dendrologii i Architektury Krajobrazu  
dr hab. Ewa Capecka – Katedra Roślin Warzywnych i Zielarskich  
dr Ewa Grzebelus – Zakład Genetyki, Hodowli Roślin i Nasiennictwa  
mgr inż. Monika Czaja – przedstawiciel doktorantów  
inż. Mateusz Wrzoł – przedstawiciel studentów

#### **Zadania:**

1. określanie metod doskonalenia procesu kształcenia, w tym organizacji i warunków prowadzenia zajęć dydaktycznych, programów, metod i form kształcenia oraz sposobów weryfikacji efektów kształcenia
2. wspieranie rad programowych w udoskonalaniu programów kształcenia oraz opracowywaniu nowych programów kształcenia
3. opracowywanie metod poprawy mobilności studentów i doktorantów
4. opracowywanie metod podnoszenia jakości kadry dydaktycznej
5. opracowywanie metod doskonalenia jakości obsługi administracyjnej procesu dydaktycznego.

#### **Zespół ds. Oceny Jakości Kształcenia:**

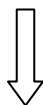
dr Aleksander Gonkiewicz – Katedra Sadownictwa i Pszczelnictwa, Pełnomocnik Dziekana ds. Praktyk  
dr hab. Ewa Dziejdzic – przewodnicząca Komisji Dydaktycznej  
dr hab. Agnieszka Lis-Krzyścin – Zakład Żywnienia Roślin  
dr hab. Paweł Kaszycki – Zakład Biochemii  
dr hab. Jacek Nawrocki – Katedra Ochrony Roślin  
dr Joanna Augustynowicz – Zakład Botaniki i Fizjologii Roślin  
dr Zbigniew Gajewski – Zakład Botaniki i Fizjologii Roślin  
dr Aneta Grabowska – Katedra Roślin Warzywnych i Zielarskich  
dr Barbara Jagosz - Zakład Genetyki, Hodowli Roślin i Nasiennictwa  
dr Tomasz Malec – Katedra Dendrologii i Architektury Krajobrazu  
dr Małgorzata Maślanka – Katedra Roślin Ozdobnych  
dr Piotr Stolarczyk – Pełnomocnik ds. Systemu Antyplagiatowego

#### **Zadania:**

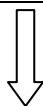
1. analiza zgodności kierunku i profilu studiów z misją uczelni i strategią wydziału
2. analiza zgodności zakładanych efektów kształcenia z efektami kształcenia dla wskazanego obszaru opisanego w Krajowych Ramach Kwalifikacji
3. monitorowanie prawidłowego stosowania punktacji ECTS

4. analiza metod i form kształcenia oraz sposobów weryfikacji efektów kształcenia osiągniętych przez studenta
5. analiza dostosowania efektów kształcenia uzyskanych w procesie kształcenia do potrzeb rynku pracy
6. przeprowadzanie i analiza oceny procesu dydaktycznego dokonywanej przez studentów i pracowników
7. ocenianie jakości prac dyplomowych
8. monitorowanie karier absolwentów Wydziału.

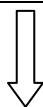
Zespół ds. Oceny Jakości Kształcenia opracowuje roczne raporty cząstkowe dotyczące poszczególnych elementów systemu kształcenia



Zespół ds. Zapewnienia Jakości Kształcenia opracowuje roczny raport oceny jakości kształcenia, wskazuje niedoskonałości oraz uchybienia, rekomenduje działania naprawcze



Prezentacja Radzie Wydziału poświęconej podsumowaniu działalności dydaktycznej w danym roku akademickim (koniec roku kalendarzowego) rezultatów oceny jakości kształcenia przez Pełnomocnika Dziekana ds. Jakości Kształcenia



Rada Wydziału – dyskusja na temat zaprezentowanej oceny i programu naprawczego, zatwierdzenie zmian i zadań

## 2. Procedury

**Zespół ds. Zapewnienia Jakości Kształcenia** wraz z Pełnomocnikami Dziekana ds. Praktyk oraz Pełnomocnikiem Dziekana ds. Systemu Antyplagiatowego, po dokonaniu przeglądu aktów prawnych i dokumentów Uniwersytetu oraz przeanalizowaniu dotychczasowych zasad, regulaminów, narzędzi zapewnienia jakości kształcenia oraz dobrych praktyk Wydziału Ogrodniczego w tym zakresie, opracował następujące procedury wraz ze stosownymi arkuszami ankietowymi:

Procedura	Data zatwierdzenia	Data zmian	Dokument źródłowy	Dostępność (do użytku wewnętrznego, strona internetowa, gablota, protokół RW, inne)
<b>Funkcjonowania wewnętrznego systemu jakości kształcenia</b> - Powołanie Wydziałowego Systemu Jakości Kształcenia - Powołanie Pełnomocnika Dziekana ds. Jakości Kształcenia - Propozycje ujednolicenie oceny efektów kształcenia	28.01.2013		Uchwała RW 97/2012/13 Uchwała RW 98/2012/13 Uchwała RW 99/2012/13	Protokół Rady Wydziału

Procedura	Data zatwierdzenia	Data zmian	Dokument źródłowy	Dostępność (do użytku wewnętrznego, strona internetowa, gablota, protokół RW, inne)
- Powołanie członków zespołów ds. Zapewnienia Jakości Kształcenia i ds. Oceny Jakości Kształcenia	12.04.2013			Protokół Komisji Dydaktycznej
zmian w programie kształcenia	-		-	-
<b>Weryfikacji osiągnięcia zakładanych efektów kształcenia</b> Procedura weryfikacji efektów kształcenia na Wydziale Ogrodniczym UR w Krakowie	20.01.2014 r.			Procedura przygotowana na RW 25.11.2013, przedyskutowana, wniesiono poprawki, do procedowania na kolejnej RW
<b>Hospitacji</b> Procedura hospitacji zajęć dydaktycznych na Wydziale Ogrodniczym	24.06.2013		Uchwała RW 182/2012/13	Protokół Rady Wydziału
<b>Kontroli oryginalności prac dyplomowych</b> Procedura kontroli prac dyplomowych studentów Wydziału Ogrodniczego UR w Krakowie z wykorzystaniem systemu antyplagiatowego	28.10.2013		Uchwała RW 5/2013/14	Protokół Rady Wydziału
<b>Zasad dyplomowania</b> 1.Procedura dyplomowania na studiach stacjonarnych i niestacjonarnych pierwszego stopnia 2.Procedura dyplomowania na studiach stacjonarnych i niestacjonarnych drugiego stopnia	28.10.2013		Uchwała RW 6/2013/14 Uchwała RW 7/2013/14	Protokół Rady Wydziału
<b>Zasad zatwierdzania tematów prac dyplomowych i weryfikacji ich zgodności w efektami kształcenia</b> Procedura zasad zatwierdzania tematów prac dyplomowych i weryfikacji ich zgodności w efektami kształcenia	28.10.2013		Uchwała RW 8/2013/14	Protokół Rady Wydziału
<b>Wykorzystania ocen dokonywanych przez studentów (ankietyzacji)</b> 1.Procedura ankietyzacji studentów Wydziału Ogrodniczego UR w Krakowie przeprowadzanej dla oceny przedmiotu/nauczyciela akademickiego 2.Procedura ankietyzacji studentów Wydziału Ogrodniczego UR w Krakowie przeprowadzanej dla oceny procesu studiowania	16.09.2013		Uchwała RW 225/2012/13 Uchwała RW 224/2012/13	Protokół Rady Wydziału
<b>Inne</b> Procedura odbywania praktyki na Wydziale Ogrodniczym UR w Krakowie	16.09.2013		Uchwała RW 223/2012/13	Protokół Rady Wydziału

### 3. Kadra

Zespół ds. Zapewnienia Jakości Kształcenia dokonał analizy zasobów kadrowych w aspekcie obowiązków dydaktycznych

a. W roku akademickim 2012/13 pracownicy (38,5 samodzielnych i 48,5 niesamodzielnych) Wydziału Ogrodniczego realizowali następującą liczbę godzin dydaktycznych:

Kierunek	Liczba godzin				
	Stacjonarne		Niestacjonarne		Razem
	w.	ćw.	w.	ćw.	
<b>Ogrodnictwo - godziny bez prac magisterskich / inżynierskich + Erasmus</b>					<b>17446+2766d*</b>
Katedra Botaniki i Fizjologii Roślin	326	2215+ <b>240d</b>	77	205	2823+ <b>240d</b>
Katedra Uprawy Roli i Nawożenia Roślin Ogrodniczych	286	1108+ <b>422d</b>	41	39+ <b>45d</b>	1474+ <b>467d</b>
Katedra Dendrologii i Architektury Krajobrazu	312	1060+ <b>195d</b>	56	47+ <b>9d</b>	1475+ <b>204d</b>
Katedra Genetyki, Hodowli i Nasiennictwa	597	1697+ <b>740d</b>	96	28+ <b>27d</b>	2418+ <b>767d</b>
Katedra Ochrony Roślin	515	1550+ <b>330d</b>	80	118+ <b>20d</b>	2263+ <b>350d</b>
Katedra Roślin Ozdobnych	415	1116+ <b>364d</b>	172	182+ <b>36d</b>	1885+ <b>400d</b>
Katedra Roślin Warzywnych i Zielarskich	555	1475+ <b>225d</b>	102	208	2340+ <b>225d</b>
Katedra Sadownictwa i Pszczelnictwa	536	1867+ <b>149d</b>	133	232+ <b>9d</b>	2768+ <b>158d</b>
<b>Biotechnologia – Studia Międzywydziałowe</b>					<b>2 118 + 195d</b>
Katedra Genetyki, Hodowli Roślin i Nasiennictwa	193	758 + 180d			951 + 180d
Katedra Biochemii	67	675 + 15d			742
Katedra Uprawy Roli i Nawożenia Roślin Ogrodniczych	0	12			12
Katedra Botaniki i Fizjologii Roślin	71	342			413
<b>Architektura Krajobrazu – Studia Międzywydziałowe</b>					<b>2 634 + 45d</b>
Katedra Dendrologii i Architektury Krajobrazu	238	1 572 + 45d			1 810 + 45d
Katedra Botaniki i Fizjologii Roślin	103	346			449
Katedra Roślin Ozdobnych	60	147			207
Katedra Ochrony Roślin	15	23			38
Katedra Sadownictwa i Pszczelnictwa	10	15			25
Katedra Uprawy Roli i Nawożenia Roślin Ogrodniczych	15	45			60
Katedra Roślin Warzywnych i Zielarskich	15	30			45
<b>Wydział Rolniczo-Ekonomiczny</b>					<b>90</b>
Katedra Dendrologii i Architektury Krajobrazu	15	15			30

Kierunek	Liczba godzin				
	Stacjonarne		Niestacjonarne		Razem
	w.	ćw.	w.	ćw.	
Katedra Sadownictwa i Pszczelnictwa	15	15			30
Katedra Uprawy Roli i Nawożenia Roślin Ogrodniczych			10	20	30
<b>Wydział Technologii Żywności</b>					<b>150</b>
Katedra Sadownictwa i Pszczelnictwa	38	45			83
Katedra Uprawy Roli i Nawożenia Roślin Ogrodniczych	22	45			67
<b>Wydział Hodowli i Biologii Zwierząt</b>					<b>863 + 30d</b>
Katedra Botaniki i Fizjologii Roślin	97	551 + 30d	20	25	693 + 30d
Katedra Genetyki, Hodowli i Nasiennictwa	50	105			155
Katedra Sadownictwa i Pszczelnictwa	15				15

d\* doktoranci

#### b. Realizacja godzin dydaktycznych w Katedrach:

Jednostka	Suma wszystkich godzin pracowników dydaktycznych (w tym prace dyplomowe, ITS, KN)	Nadgodziny	Godziny dydaktyczne doktorantów
Katedra Botaniki i Fizjologii Roślin	4 390	1 090	270
Katedra Genetyki, Hodowli i Nasiennictwa	3 688	837	812
Katedra Dendrologii i Architektury Krajobrazu	3 542	1292	180
Katedra Sadownictwa i Pszczelnictwa	3 151	921	180
Katedra Roślin Warzywnych i Zielarskich	2 660	137	225
Katedra Roślin Ozdobnych	2 471	978	448
Katedra Ochrony Roślin	2 465	615	380
Katedra Uprawy Roli i Nawożenia Roślin Ogrodniczych	2 425	431	482
<b>Suma</b>	<b>24 792</b>	<b>6 301</b>	<b>2 977</b>
<b>Udział procentowy</b>	<b>100%</b>	<b>25,4%</b>	<b>-</b>

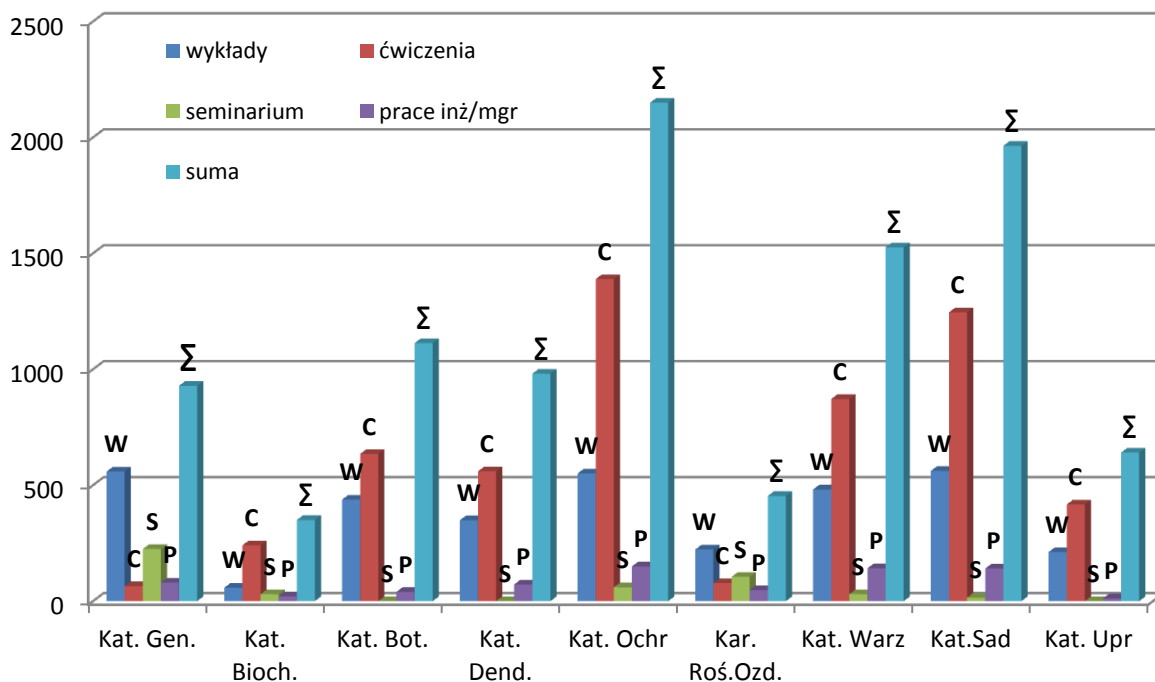
**c. Ponadto zlecenia godzin dydaktycznych w ramach umów cywilno-prawnych:**

Jednostka	Pracownicy naukowcy i innych uczelni		Pracownicy emerytowani		Pracownicy techniczni		Doktoranci (ponad limit)		Ogółem
	liczba	godziny	liczba	godziny	liczba	godziny	liczba	godziny	
Katedra Dendrologii i Architektury Krajobrazu	0	0	0	0	0	0	2	129	129
Katedra Genetyki, Hodowli Roślin i Nasiennictwa	0	0	1	193	1	140	4	603	936
Katedra Ochrony Roślin	0	0	0	0	0	0	1	385	385
Katedra Roślin Ozdobnych	3	488	1	50	0	0	0	0	538
Katedra Roślin Warzywnych i Zielarskich	2	48	1	84	0	0	0	0	132
Katedra Uprawy Roli i Nawożenia Roślin Ogrodniczych							1	80	80
<b>Razem</b>	<b>5</b>	<b>536</b>	<b>3</b>	<b>327</b>	<b>1</b>	<b>140</b>	<b>8</b>	<b>1197</b>	<b>2 200</b>

**d. Obciążenie dydaktyczne samodzielných pracowników naukowych Wydziału Ogrodniczego w poszczególnych katedrach:**

Jednostka	Liczba pracowników samodzielnych	w.	ćw.	seminaria	Prace inż./mgr	ogółem
Katedra Genetyki, Hodowli Roślin i Nasiennictwa	4	559	65	225	80	929
Katedra Biochemii	1	58	241	30	21	350
Kat. Botaniki i Fizjologii roślin	4	438	635	0	40	1 113
Katedra Dendrologii i Architektury Krajobrazu	3	349	560	0	72	981
Katedra Ochrony Roślin	8	551	1389	60	150	2 165
Katedra Roślin Ozdobnych	1,5	223	78	105	48	454
Katedra Roślin Warzywnych i Zielarskich	7	482	872	30	142	1 526
Katedra Sadownictwa i Pszczelnictwa	7	562	1 246	15	141	1964
Katedra Uprawy Roli i Nawożenia Roślin Ogrodniczych	3	212	417	0	12	641
<b>Suma</b>	<b>38,5</b>	<b>3 434</b>	<b>5 503</b>	<b>465</b>	<b>706</b>	<b>10 123</b>

**Obciążenie dydaktyczne samodzielných pracowników naukowych Wydziału Ogrodniczego w poszczególnych katedrach**

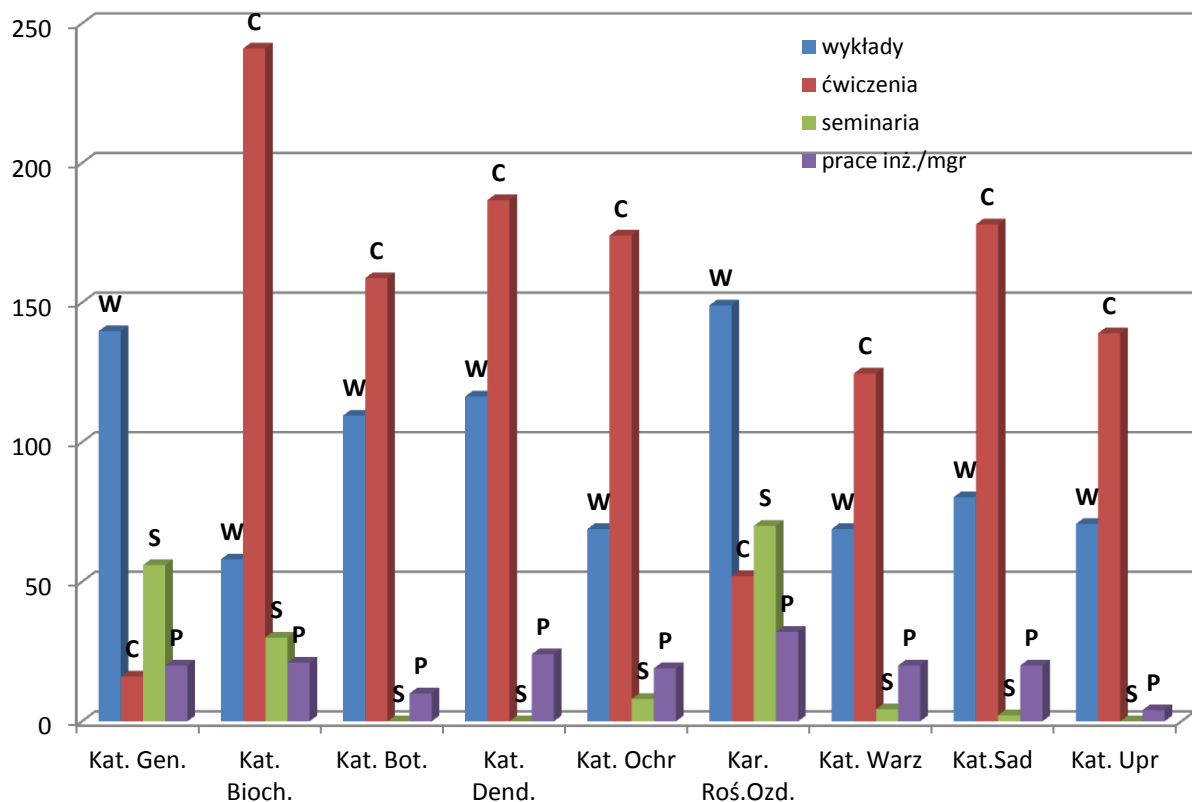




**e. Obciążenie godzinowe w przeliczeniu na jednego pracownika samodzielnego**

Jednostka	Liczba pracowników samodzielnych	w.	na 1 pr.	ćw.	na 1 pr.	sem.	na 1 pr.	prace	na 1 pr.
Katedra Genetyki, Hodowli Roślin i Nasiennictwa	4	559	140	65	16	225	56	80	20
Katedra Biochemii	1	58	<b>58</b>	241	<b>241</b>	30	30	21	21
Katedra Botaniki i Fizjologii Roślin	4	438	110	635	159	0	0	40	<b>10</b>
Katedra Dendrologii i Architektury Krajobrazu	3	349	116	560	<b>187</b>	0	0	72	24
Katedra Ochrony Roślin	8	551	<b>69</b>	1 389	<b>174</b>	60	8	150	19
Katedra Roślin Ozdobnych	1,5	223	149	78	52	105	70	48	32
Katedra Roślin Warzywnych i Zielarskich	7	482	<b>69</b>	872	125	30	4	142	20
Katedra Sadownictwa i Pszczelnictwa	7	562	80	1 246	<b>178</b>	15	2	141	20
Katedra Uprawy Roli i Nawożenia Roślin Ogrodniczych	3	212	71	417	139	0	0	12	<b>4</b>
<b>Suma</b>	<b>38,5</b>	<b>3 434</b>		<b>5 503</b>		<b>465</b>		<b>706</b>	
<b>Średnia</b>			<b>95,8</b>		<b>141,2</b>		<b>18,9</b>		<b>18,9</b>

**Obciążenie godzinowe w przeliczeniu na jednego pracownika samodzielnego**

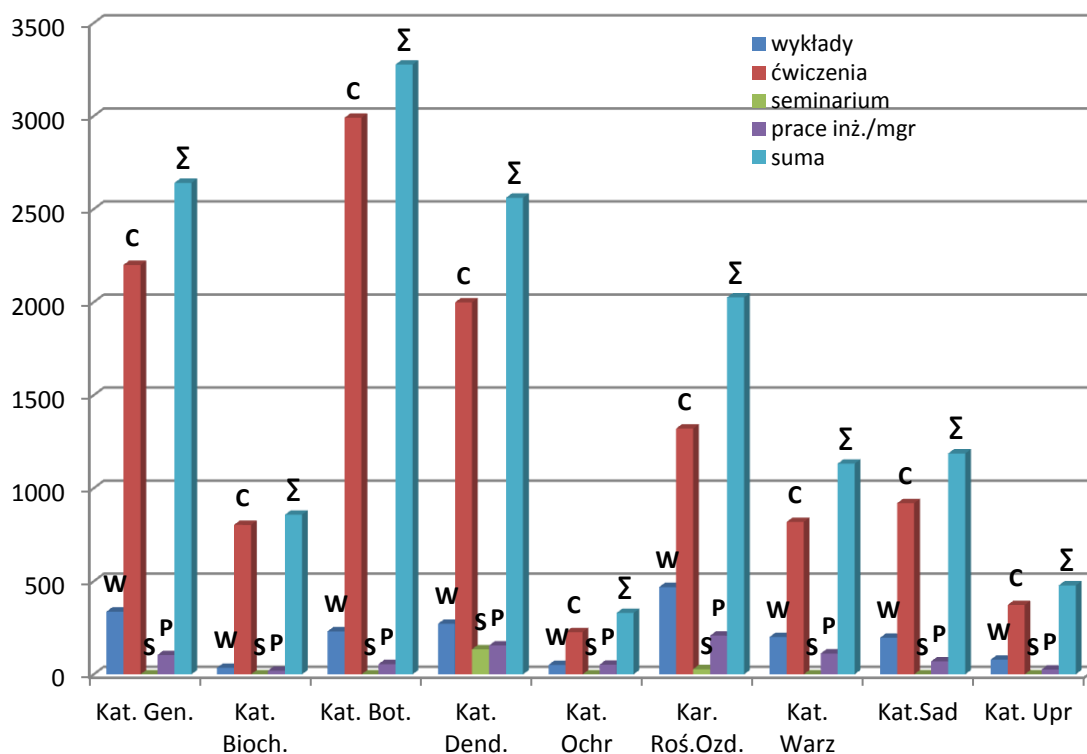


**f. Obciążenie dydaktyczne niesamodzielných pracowników naukowych Wydziału Ogrodniczego w poszczególnych katedrach:**

Jednostka	Liczba pracowników niesamodzielných	w.	ćw.	seminaria	Prace inż./mgr	ogółem
Katedra Genetyki, Hodowli Roślin i Nasiennictwa	9	377	2 200	0	104	2 681
Katedra Biochemii	3	35	803	0	20	858
Katedra Botaniki i Fizjologii Roślin	11	231	2 991	0	55	3 277
Katedra Dendrologii i Architektury Krajobrazu	8	272	1 999	135	155	2 561
Katedra Ochrony Roślin	1,5	51	227	0	52	330
Katedra Roślin Ozdobnych	6*	469	1 321	28	208	2 026
Katedra Roślin Warzywnych i Zielarskich	4	201	819	0	112	1 132
Katedra Sadownictwa i Pszczelnictwa	4	197	920	0	70	1 187
Katedra Uprawy Roli i Nawożenia Roślin Ogrodniczych	2	79	373	0	26	478
<b>Suma</b>	<b>48,5</b>	1912	11653	163	802	14530

\*jeden pracownik na urlopie macierzyńskim

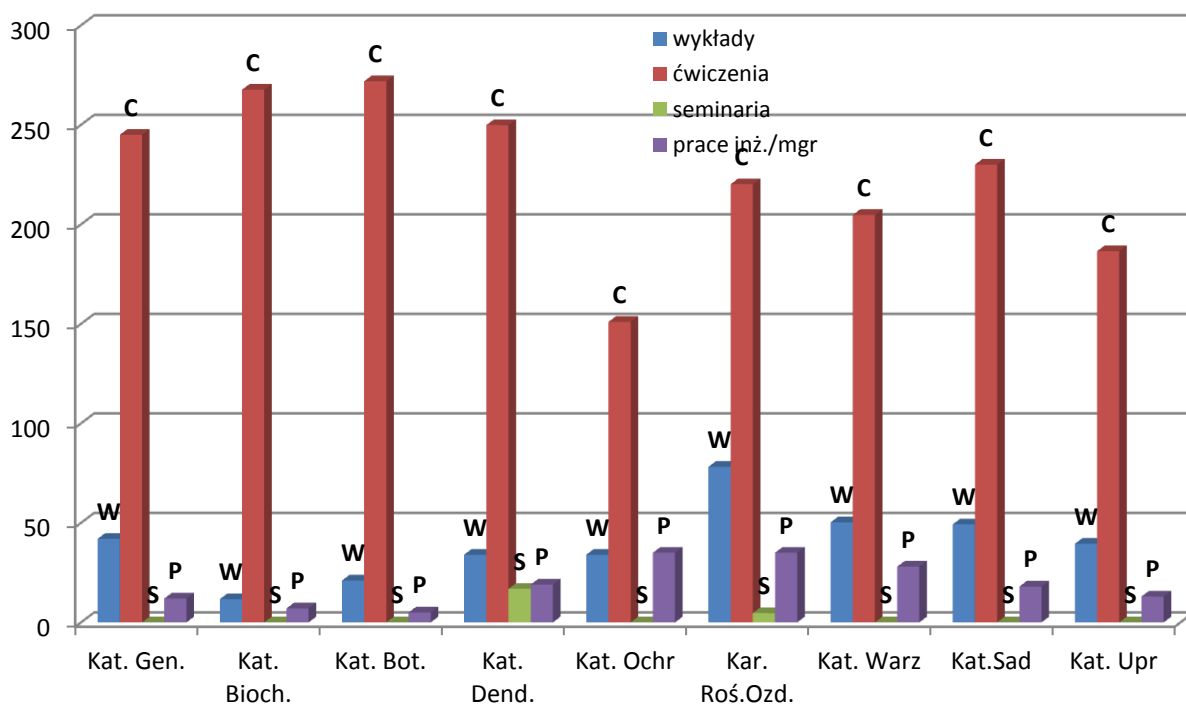
**Obciążenie dydaktyczne niesamodzielných pracowników naukowych Wydziału Ogrodniczego w poszczególnych katedrach**



**g. Obciążenie godzinowe w przeliczeniu na jednego pracownika niesamodzielnego**

Jednostka	Liczba pracowników niesamodzielných	w.	na 1 pr.	ćw.	na 1 pr.	sem.	na 1 pr.	prace	na 1 pr.
Katedra Genetyki, Hodowli Roślin i Nasiennictwa	9	377	42	2 200	245	0	0	104	12
Katedra Biochemii	3	35	12	803	268	0	0	20	<b>7</b>
Katedra Botaniki i Fizjologii Roślin	11	231	21	2 991	272	0	0	55	<b>5</b>
Katedra Dendrologii i Architektury Krajobrazu	8	272	34	1 999	250	<b>135</b>	17	155	19
Katedra Ochrony Roślin	1,5	51	34	227	151	0	0	52	35
Katedra Roślin Ozdobnych	6	469	<b>78</b>	1 321	220	28	5	208	<b>35</b>
Katedra Roślin Warzywnych i Zielarskich	4	201	50	819	205	0	0	112	<b>28</b>
Katedra Sadownictwa i Pszczelnictwa	4	197	49	920	230	0	0	70	18
Katedra Uprawy Roli i Nawożenia Roślin Ogrodniczych	2	79	40	373	187	0	0	26	13
<b>Suma</b>	<b>48,5</b>	<b>1912</b>		<b>11653</b>		<b>163</b>		<b>802</b>	
<b>Średnia</b>			<b>40</b>		<b>225,3</b>		<b>2,4</b>		<b>19,1</b>

**Obciążenie godzinowe w przeliczeniu na jednego pracownika niesamodzielnego**



#### h. Ponadnormatywne obciążenie pracowników dydaktyką

Jednostka	Liczba pracowników przekraczających maksymalne pensum				
	pensum 190 (max 237,5)	pensum 220 (max 275)	pensum 230 (max 287,5)	350 do 399	powyżej 400
Katedra Genetyki, Hodowli Roślin i Nasiennictwa	1		3	2	1
Katedra Biochemii*			2	1	1
Katedra Botaniki i Fizjologii Roślin			7	1	2
Katedra Dendrologii i Architektury Krajobrazu		1	7	2	4
Katedra Ochrony Roślin*	3	1	2		
Katedra Roślin Ozdobnych*	1		5	2	3
Katedra Roślin Warzywnych i Zielarskich					
Katedra Sadownictwa i Pszczelnictwa*	1	1	6	1	2
Katedra Uprawy Roli i Nawożenia Roślin Ogrodniczych			1		

\*część godzin ponadnormatywnych wynika z okolicznościowych nieobecności pracowników (urlopy zdrowotne i macierzyńskie)

i. **Podnoszenie kwalifikacji** w roku akademickim 2012/13 – **3 osoby ukończyły studia pedagogiczne** dla nauczycieli akademickich, ponadto ukończono **32 inne kursy i szkolenia specjalistyczne** wpływające na jakość kształcenia.

#### j. Wymiana nauczycieli akademickich

Liczba umów międzynarodowych w danym roku	
Liczba nauczycieli prowadzących zajęcia za granicą, nazwa programu:	1
ERASMUS	1
CEEPUS	-
MostAR	-
Inne	-
Liczba nauczycieli z zagranicy prowadzących zajęcia na kierunku, nazwa programu:	4
ERASMUS	4
CEEPUS	-
MostAR	-
Inne	-
Liczba spotkań na których uczestnicy wymiany przekazali doświadczenia i obserwacje	0

**Przyjazdy nauczycieli** w ramach wymiany międzynarodowej programu **LLP Erasmus** w roku akademickim 2012/13

*prof. Malgorzata Yan Moetska-Berova*, Agricultural University in Plovdiv, Bułgaria, 08-13.09.2013

*prof. Krasimir Ivanov Ivanov*, Agricultural University in Plovdiv, Bułgaria, 08-13.09.2013

*inż. Romana Greguskova*, Katedra Ochrony Roślin FAPZ SPU, Nitra, Słowacja, 18-24.03.2013

*prof. Sezai Ercisli*, Ataturk University, Faculty of Agriculture, Erzurum, Turcja, 20-24.05.2013

#### 4. Baza dydaktyczna

Zespół ds. Jakości Kształcenia monitorował warunki prowadzenia zajęć dydaktycznych.

##### a. Jakość i warunki prowadzenia zajęć

Liczba studentów studiów stacjonarnych I i II stopnia na dzień 30.11.2012	940
Liczba studentów studiów stacjonarnych i niestacjonarnych na dzień 30.11.2012	1 130
Liczba sal wykładowych	5
Liczba sal ćwiczeniowych, liczba laboratoriów (sal specjalistycznych, hal maszyn itp.) wykorzystywanych w procesie dydaktycznym	18
Liczba stanowisk komputerowych wykorzystywanych w procesie dydaktycznym dostępnych dla wszystkich przedmiotów	63
Liczba rzutników multimedialnych zainstalowanych na stałe	24
Liczba licencji oprogramowania wykorzystywanego w procesie dydaktycznym	- MSDNAA (ogólna licencja) - Statistica (licencja 16 stanowiskowa) - Corel (licencja 25 stanowiskowa) - Autocad 2011 (licencja 16 stanowiskowa) - Autocad 2004 - Office 2007
Liczebność grup ćw. laboratoryjnych (projektowych, terenowych)	15
Liczba terenowych stacji dydaktyczno-badawczych (wykorzystanych w procesie dydaktycznym) Terenowa Stacja Dydaktyczno-Badawcza 29 Listopada 54 Terenowa Stacja Dydaktyczno-Badawcza Garlica Murowana Terenowa Stacja Dydaktyczno-Badawcza Mydlniki	3

#### Wykonane remonty i adaptacje sal dydaktycznych w roku akademickim 2012/2013

W semestrze zimowym roku 2012/2013 zostało wyremontowane pomieszczenie przeznaczone na salę dydaktyczną nr 326. Powstała ona z dwóch laboratoriów (325 i 326) przekazanych przez Katedrę Roślin Warzywnych i Zielarskich na potrzeby dydaktyczne Wydziału. Kompleksowy remont obejmował reorganizację instalacji elektrycznej w celu doprowadzenia do każdego stołu, wyrównanie i malowanie ścian, wypoziomowanie podłogi i położenie linoleum oraz wyposażenie sali w meble tj. stoły i szafy na pomoce dydaktyczne, krzesła oraz zlew. Sala jest wyposażona w 16 mikroskopów biologicznych i stereoskopowych, komputer i projektor multimedialny. Sala jest przystosowana do prowadzenia ćwiczeń mikroskopowych w grupach 16-osobowych jak również zajęć seminaryjnych.

W roku 2012/2013 zostały przystosowane do prowadzenia zajęć dydaktycznych pomieszczenia w budynku Dworku z których utworzono sale dydaktyczne nr D4, D10 i D22. Remont obejmował odmalowanie ścian oraz wyposażenie pomieszczeń w stoły i krzesła, projektory multimedialne z komputerami oraz ekrany projekcyjne, a w salach D4 i D10 także tablice. Sale przystosowane są do prowadzenia zajęć audytoryjnych w grupach: sala nr D4 – 34-osobowych, sala nr D10 – 30-osobowych i sala nr D22 – 20-osobowych.

#### Potrzeby remontowe i doposażeniowe sal dydaktycznych na Wydziale Ogrodniczym

Sale nr D4, D10 i D22. Sale wymagają uzupełnienia w żaluzje na okna, a sala D22 w tablicę. Konieczne jest także doprowadzenie sieci internetowej do sal.

Sala nr 9. Sala wykładowo-seminaryjna wymaga zamontowania na stałe projektora multimedialnego.

Sala nr 10. Sala seminaryjno-ćwiczeniowa wymaga odmalowania ścian, wymiany zlewu oraz wyczyszczenia zasłon lub wymiany na żaluzje.

Sala nr 12. Pracownia informatyczna wymaga kompleksowego remontu: odmalowania ścian, położenia nowej podłogi, wymiany instalacji elektrycznej. Ponadto konieczne jest wymienienie krzesel i stołów oraz starych komputerów i nieczynnego klimatyzatora. Pracownia wymaga także uzupełnienia w projektor multimedialny zamontowany na stałe.

Sala nr 21. Sala wykładowa wymaga remontu: odmalowania ścian, położenia podłogi i wymiany oświetlenia. Konieczne jest również wymienienie tablicy oraz zamontowanie żaluzji w oknach.

Sala nr 22. Sala wykładowa wymaga wymiany oświetlenia, zamontowania żaluzji w oknach oraz stelaży na archiwizację prac plastycznych studentów.

Sala nr 113. Sala ćwiczeniowa wymaga odmalowania ścian oraz przeróbki szafki i blatu z powodu wyposażenia sali w lodówkę.

Sala nr 320. Sala seminaryjna wymaga odmalowania ścian i ewentualnie wymiany starych żaluzji w oknach.

Sala nr 328. Sala seminaryjno-ćwiczeniowa wymaga malowania oraz wymiany żaluzji w oknach.

Sala nr 330. Sala ćwiczeniowa wymaga wymiany płytek na ścianach oraz oświetlenia. Ponadto konieczne jest również wymienienie zlewów, stołów laboratoryjnych oraz tablic i zamontowanie projektora multimedialnego na stałe.

Sala nr 425. Sala seminaryjno-ćwiczeniowa wymaga naprawy zabezpieczonej tymczasowo instalacji elektrycznej doprowadzającej prąd do stołów. Ponadto konieczna jest wymiana krzesel dla studentów i żaluzji w oknach oraz zlewu, a także zamontowania projektora multimedialnego na stałe.

Sala nr 427. Sala ćwiczeniowa wymaga wymiany stołów laboratoryjnych, zlewów (zwłaszcza pękniętego z którego nie można korzystać) oraz krzesel dla studentów. Ponadto konieczne jest również zamontowanie projektora multimedialnego na stałe.

Sala nr 429. Sala ćwiczeniowa wymaga wymiany skorodowanego zlewu.

Sala nr N1. W sali projektowo-seminaryjnej sugerowana wymiana tablicy kredowej na sucho-ścieralną ze względu na zapylenie komputerów będących na wyposażeniu sali.

#### **Potrzeby adaptacyjne sal dydaktycznych na Wydziale Ogrodniczym:**

Sala nr 13 w łączniku – Pomieszczenie wymaga remontu kompleksowego (instalacja elektryczna, malowanie, demontaż digestorium, wykonanie mebli) w celu przystosowania go do zajęć z nasiennictwa, hodowli odpornościowej, genetyki.

**b.** Wprowadzono **monitoring wyposażenia i wykorzystania sal dydaktycznych** i udostępniono w formie elektronicznej plan obciążenia poszczególnych pomieszczeń, by umożliwić lepsze wykorzystanie czasu pracy dydaktycznej studentów i pracowników (uzupełnianie zajęć, zamiany godzin itp.). Informacja ta znajduje się na stronie internetowej Wydziału w zakładce wydział/sale dydaktyczne. Osobą odpowiedzialną za monitoring jest dr Barbara Piwowarczyk z Katedry Botaniki i Fizjologii Roślin.

c. Biblioteka (liczba nowych zakupów, baz danych):

**Lista tytułów czasopism zagranicznych zamówionych przez Wydział Ogrodniczy do prenumeraty na rok 2013**

Lp.	Tytuł Czasopisma	Uwagi
2.	Erwerbs-Obstbau	
4.	Garten Praxis	
5.	HortScience	
6.	Journal American Rhododendron Society	
7.	Journal of Apicultural Research	
8.	Journal of Horticultural Science and Biotechnology	
9.	Journal of Plant Nutrition and Soil Science	Współfinansowane przez WRE, 50%
10.	Journal of Plant Physiology	Współfinansowane przez WRE, 50%
11.	Journal of the American Society for Horticultural Science	
12.	Phytopathology	Współfinansowane przez WRE, 50%
13.	Plant Cell Reports	Współfinansowane przez WRE, 50%
14.	Plant Cell Tissue and Organ Culture	Współfinansowane przez WRE, 50%
16.	Plasticulture	
17.	Postharvest Biology and Technology	
18.	TASPO GartenDesign	Współfinansowane przez WIŚ i G, 50%
19.	Trends in Biotechnology	Współfinansowane przez WO, WHiBZ, WRE, WTŻ – 25%

**5. Ocena przebiegu procesu dydaktycznego**

Zespół ds. Oceny Jakości Kształcenia monitorował i analizował przebieg procesu dydaktycznego.

a. Podsumowanie sesji egzaminacyjnej zimowej/letniej i analiza przyczyny braku zaliczeń, skreśleń, powtarzania, wpisów warunkowych

Bioinżynieria semestr zimowy 2012/13

Rok	Wpisani na semestr	Zaliczenie w terminie	%	Po terminie	%
I	50	5	10	29	58
II	31	10	32	27	87
III	50	6	12	44	88
IV	47	35	74	40	85
Magisterskie	39	6	15	38	97

Bioinżynieria semestr letni 2012/13

Rok	Wpisani na semestr	Zaliczenie w terminie	%	Po terminie	%
I	29	10	34	26	90
II	27	4	15	27	100
III	44	7	16	41	93
IV	47	35	74	40	85
Magisterskie	9	6	67	8	89

Agroekologia semestr zimowy 2012/13

Rok	Wpisani na semestr	Zaliczenie w terminie	%	Po terminie	%
I	51	0	0	24	47
II	38	13	34	24	63
III	34	9	26	27	79
IV	26	24	92	25	96
Magisterskie	21	4	19	19	90

Agroekologia semestr letni 2012/13

Rok	Wpisani na semestr	Zaliczenie w terminie	%	Po terminie	%
I	26	15	58	22	85
II	25	6	24	34	81
III	27	14	52	26	96
IV	19	18	95	19	100
Magisterskie	22	16	72	16	72

Ogrodnictwo z marketingiem semestr zimowy 2012/13

Rok	Wpisani na semestr	Zaliczenie w terminie	%	Po terminie	%
I	75	5	7	41	55
II	53	14	26	44	83
III	49	10	20	41	84
IV	66	55	83	56	85
Magisterskie	64	32	50	54	84

Ogrodnictwo z marketingiem semestr letni 2012/13

Rok	Wpisani na semestr	Zaliczenie w terminie	%	Po terminie	%
I	42	24	57	34	81
II	45	11	24	43	95
III	43	17	39	40	93
IV	59	43	73	56	95
Magisterskie	54	40	74	40	74

Sztuka ogrodowa semestr zimowy 2012/13

Rok	Wpisani na semestr	Zaliczenie w terminie	%	Po terminie	%
I	26	3	11	22	85
II	32	15	47	31	97
III	33	6	18	30	91
IV	38	32	84	32	84
Magisterskie	36	21	58	30	83



Sztuka ogrodowa semestr letni 2012/13

Rok	Wpisani na semestr	Zaliczenie w terminie	%	Po terminie	%
I	23	14	61	21	91
II	35	11	24	32	91
III	32	11	34	30	94
IV	31	23	75	56	95
Magisterskie	30	16	53	16	53

Podsumowanie sesji egzaminacyjnej zimowej i letniej w roku akademickim 2012/13 – studia stacjonarne I i II stopień

Specjalność	% zaliczeń w terminie		% zaliczeń po terminie	
	Sesja zimowa	letnia	zimowa	letnia
Bioinżynieria	29	41	83	91
Agroekologia	43	60	75	87
Ogrodnictwo z Market.	37	53	78	88
Sztuka ogrodowa	44	49	88	85

**b. Hospitacje zajęć**

Liczba nauczycieli akademickich Wydziału Ogrodniczego	<b>90</b>
Liczba przeprowadzonych hospitacji	<b>34</b>
Liczba przeprowadzonych powtórnych hospitacji tej samej osoby	<b>0</b>
Liczba hospitacji związanych z niską oceną (komentarzami) w ankiecie studentów	<b>0</b>

**Zestawienie liczbowe zrealizowanych hospitacji:**

Stanowisko/status	Liczba osób hospitowanych/wszystkich prowadzących zajęcia								
	spoza Wydziału	z Wydziału							
		KGiHR	KRO	KSIP	KRWiZ	KURiNRO	KBiFR	KOR	KDiAK
profesor	1						1	2	
adiunkt z habilitacją				2	2	1		1	2
adiunkt	2	3	5	1	1		3	1	2
asystent	1					1	1		
doktorant									
emerytowany nauczyciel akademicki									
pracownik techniczny ze stopniem doktora									
inni (starszy wykładowca)					1				
<b>Razem</b>	<b>4</b>	<b>3</b>	<b>5</b>	<b>3</b>	<b>4</b>	<b>2</b>	<b>5</b>	<b>4</b>	<b>4</b>

Po analizie arkuszy hospitacyjnych zespół przedstawia załączone poniżej uwagi:

*Najmocniejsze strony hospitowanych zajęć*

Punktualność zajęć, prawidłowo dobrany materiał ikonograficzny do tematu wykładu, dobre tempo zajęć, umożliwiające prowadzenie na bieżąco notatek przez studentów. Prawidłowy kontakt ze studentami, sprawdzanie na bieżąco, przez prowadzącego zajęcia, zrozumienia przekazywanych treści poprzez zadawanie pytań lub inicjowanie dyskusji. Właściwie przygotowany materiał i sprzęt do wykonywania ćwiczeń, dokładne instrukcje do samodzielnego wykonywania eksperymentów. Samodzielne poznawanie przez studentów roślin wg atlasów i żywych okazów. Kolekcja roślin ozdobnych pozwalająca na prawidłową realizację zajęć poświęconych poznaniu nowych roślin. Duża ilość materiału do samodzielnego wykorzystania na zajęciach z florystyki. Indywidualne wykonywanie badań na zajęciach z inżynierii genetycznej, które zostały wcześniej dokładnie omówione, łącznie z instrukcjami postępowania podczas ćwiczeń.

*Najsłabsza strona hospitowanych zajęć*

Niepunktualność rozpoczynania niektórych wykładów, jednak nie zawsze wynikająca z winy prowadzącego zajęcia. Słaba frekwencja studentów na niektórych wykładach. Mała aktywność studentów na niektórych ćwiczeniach, wynikająca częściowo z nieodpowiedniego przygotowania merytorycznego niektórych studentów, a częściowo z braku zachęty prowadzącego do dyskusji, słabszy kontakt na linii student nauczyciel. Słaby stan techniczny laboratorium gleboznawczego. Mniejsza ilość stanowisk laboratoryjnych w stosunku do liczby studentów. Słabe unowocześnienie środków przekazu na zajęciach z ekonomiki.

**c. Ankietyzacja przedmiotu/ nauczyciela w systemie USOS**

Typ zajęć	Numer pytania					Liczba ankiet spełniająca kryteria
	1*	2	3	4	5	
Ćwiczenia	5,3	5,3	5,3	5,4	5,4	133
Ćwiczenia terenowe	5,6	5,4	5,5	5,5	5,6	8
Wykłady	4,9	5,0	5,0	5,1	5,0	831
wszystkich ankiet spełniających kryteria (4,8%)						972
wszystkich wypełnionych ankiet (13,5%)						2 726
wszystkich ankiet (możliwych do uzyskania)						20 176

1 ankiet = 1 student/1 przedmiot; minimalna liczba studentów wypełniających ankietę dla ćwiczeń – 5 osób; minimalna liczba studentów wypełniających ankietę dla ćwiczeń terenowych - minimum 30% uprawnionych studentów; minimalna liczba studentów wypełniających ankietę dla wykładów – minimum 10% uprawnionych studentów.

- \*1 - Atrakcyjność zajęć
- 2 - Sprecyzowanie wymagań wobec studentów
- 3 – Umiejętność przekazywania wiedzy
- 4 – Terminowość i punktualność zajęć oraz wykorzystanie czasu zajęć
- 5 – Komunikatywność pomiędzy prowadzącym a studentami

Niska frekwencja uniemożliwia przeprowadzenie wiarygodnej oceny wyników ankiety, jednak analiza niektórych wpisów powinna być sygnałem dla WKZJK do przeprowadzenia dodatkowego monitoringu sytuacji i ewentualnej rozmowy Dziekana z pracownikiem.

Zespół rekomenduje przeprowadzenie akcji informacyjnej wśród studentów, zaktywizowanie Samorządu Studentów tak, by podnieść liczbę respondentów biorących udział w badaniach ankietowych.

#### d. Ankietyzacja procesu studiowania

**d1. Przeprowadzono ankietę procesu studiowania wśród studentów kończących I stopień studiów** (absolwenci 2012/13). Ankietę wypełniło 89 studentów/ 160 absolwentów (55,6%).

I. Dane o studentach		
Kierunek studiów	Ogrodnictwo	
Płeć	Kobiet	66
	Mężczyzn	23
Miejsce zamieszkania	Miasto	48
	Wieś	41
Ukończona szkoła średnia	LO	69
	Technikum	18
	Liceum zawodowe	1
	Inna	1
Średnia ocena ze studiów		3,88

II. Organizacja studiów		Zakres oceny	Udział procentowy ocen					Średnia
			2	3	4	5	6	
1	Informacje o planie i programie studiów	2 - 6	4,5	17,0	46,6	20,5	11,4	4,2
2	Oferta przedmiotów (elektywów)	2 - 6	6,7	31,5	27,0	28,1	6,7	4,0
3	Sposób rejestracji na II st. Studiów	2 - 6	3,5	18,8	34,1	32,9	10,6	4,3
4	Terminowość wpisywania ocen do USOS	2 - 6	15,7	23,6	32,6	20,2	7,9	3,8
5	Kolejność przedmiotów w planie studiów	2 - 6	11,6	27,9	32,6	20,9	7,0	3,8
6	Przygotowanie do zajęć na następnych latach	2 - 6	4,7	16,5	49,4	22,4	7,1	4,1
7	Dostosowanie treści kursów do przedmiotów wcześniej wykł.	2 - 6	6,7	10,1	49,4	28,1	5,6	4,2
8	Równomierność obciążenia zajęciami i egzaminami w kol. sem.	2 - 6	9,2	40,2	32,2	11,5	6,9	3,7
9	Informacja o harmonogramie zajęć	2 - 6	1,1	11,2	36,0	33,7	18,0	4,6
10	Organizacja zajęć	2 - 6	4,5	20,2	36,0	34,8	4,5	4,1
11	Możliwość rozwoju i pracy w kołach naukowych	2 - 6	8,0	16,1	36,8	23,0	16,1	4,2
12	Wymiana studentów w ramach współpracy z ucz. zagranicznymi	2 - 6	9,4	10,6	40,0	31,8	8,2	4,2
13	Praca dziekanatu	2 - 6	13,6	19,3	29,5	21,6	15,9	4,1
14	Praca samorządu studentów	2 - 6	5,7	21,6	29,5	25,0	18,2	4,3
15	Infrastruktura WO	2 - 6	7,9	16,9	36,0	30,3	9,0	4,2
							<b>Śr. dla II</b>	4,1

III. Zajęcia dydaktyczne		Zakres oceny	Udział procentowy ocen					Średnia
			2	3	4	5	6	
1	Aktualność treści kursów	2 - 6	3,4	15,7	49,4	27,0	4,5	4,1
2	Spójność i kompletność programu	2 - 5	4,5	10,1	56,2	29,2	0,0	4,1
3	Odpowiednie proporcje między przedmiotami w il. godzin	2 - 6	10,1	27,0	42,7	16,9	3,4	3,8
4	Możliwość dyskusji z prowadzącym w trakcie zajęć	2 - 6	1,1	19,5	29,9	33,3	16,1	4,4
5	Wielkość grup studenckich	2 - 6	1,1	11,2	25,8	39,3	22,5	4,7
6	Liczba godzin zajęć praktycznych	2 - 6	7,9	24,7	31,5	27,0	9,0	4,0
7	Dobór zajęć praktycznych do kierunku studiów	2 - 6	18,4	33,3	28,7	16,1	3,4	3,5
8	Wyposażenie sal dydaktycznych	2 - 6	5,6	21,3	40,4	24,7	7,9	4,1
9	Relacja nauczyciel-student	3 - 6	0,0	12,5	36,4	35,2	15,9	4,5
							<b>Śr. dla III</b>	4,1

IV. Praca Biblioteki Głównej UR		Zakres oceny	Udział procentowy ocen					Średnia
			2	3	4	5	6	
1	Dostępność literatury potrzebnej do zajęć	2 - 6	2,2	19,1	34,8	25,8	18,0	4,4
2	Czas oczekiwania na książki w bibliotece	2 - 6	2,3	18,2	29,5	21,6	28,4	4,6
3	Informacja o usługach bibliotecznych	2 - 6	3,4	21,6	26,1	27,3	21,6	4,4
4	Godziny otwarcia	2 - 6	3,4	12,5	30,7	30,7	22,7	4,6
5	Dostępność do katalogów komputerowych	2 - 6	1,2	10,6	38,8	27,1	22,4	4,6
6	Liczba miejsc w czytelni	2 - 6	8,1	14,0	27,9	33,7	16,3	4,4
7	Warunki pracy w czytelni	2 - 6	7,0	5,8	29,1	38,4	19,8	4,6
8	Dostępność do komputerowych baz danych	2 - 6	2,3	16,3	34,9	25,6	20,9	4,5
							<b>Śr. dla IV</b>	4,5

V. Wydziałowa Pracownia Komputerowa								
1	Jak często korzystał(a)	codziennie	0					
		kilka razy w tygodniu	10					
		kilka razy w miesiącu	27					
		rzadziej	50					
		Zakres oceny	Udział procentowy ocen					Średnia
		2	3	4	5	6		
2	Możliwość korzystania z komputera pracowni	2 - 6	9,2	13,8	32,2	31,0	13,8	4,3
3	Godziny otwarcia pracowni	2 - 6	9,2	21,8	32,2	27,6	9,2	4,1
4	Stan techniczny komputerów	2 - 6	17,2	28,7	29,9	17,2	6,9	3,7
5	Jakość oprogramowania	2 - 6	11,6	29,1	32,6	17,4	9,3	3,8
6	Potrzeba instalacji internetu bezprzewodowego w budynku WO	2 - 6	6,0	2,4	8,3	7,1	76,2	5,5
							<b>Śr. dla V</b>	4,3

VI. Warunki finansowe i socjalne				Udział procentowy ocen					Średnia
1	Główne źródło finansowania studiów			2	3	4	5	6	
		rodzina	71						
		praca	12						
		stypendium socjalne	20						
		renta	6						
		inne	5						
2	Główne miejsce zamieszkania w okresie studiów								
		z rodzicami	32						
		akademik	11						
		stancja	41						
		u krewnych	2						
3	Główne miejsce wyżywienia								
		u rodziców	32						
		stołówka studencka	12						
		inne	46						
4	Najwyższy udział w kosztach studiowania	Zakres oceny		Udział procentowy ocen					Średnia
				2	3	4	5	6	
		opłata za studia	2 - 6	37,5	31,3	15,0	7,5	8,8	3,2
		materiały, książki, sprzęt	2 - 6	7,2	22,9	37,3	25,3	7,2	4,0
		zakwaterowanie	2 - 6	27,7	3,6	14,5	15,7	38,6	4,3
		dojazdy	2 - 6	8,3	14,3	32,1	27,4	17,9	4,3
		wyżywienie	2 - 6	11,1	2,5	17,3	44,4	24,7	4,7
								<b>Śr. dla VI</b>	4,1

VII. Ocena ogólna		Zakres oceny	Udział procentowy ocen					Średnia
			2	3	4	5	6	
	W jakim stopniu studia na UR rozwinęły w Tobie							
1	Nawyk samokształcenia	2 - 6	4,6	12,6	36,8	32,2	13,8	4,4
2	Zawodowe umiejętności praktyczne	2 - 6	8,0	25,3	36,8	25,3	4,6	3,9
3	Specjalistyczną wiedzę teoretyczną	2 - 6	2,3	7,0	43,0	37,2	10,5	4,5
4	Umiejętność samodzielnego rozwiązywania problemów	3 - 6	0,0	9,2	28,7	37,9	24,1	4,8
5	Odróżnianie umiejętności ważnych od nieistotnych	2 - 6	3,5	10,5	23,3	34,9	27,9	4,7
6	Rozwinięcie zainteresowań w dziedzinie wiedzy/kultury	2 - 6	3,4	10,3	24,1	33,3	28,7	4,7
7	Poszerzenie wiedzy ogólnej	2 - 6	4,6	4,6	19,5	51,7	19,5	4,8
8	Umiejętność planowania i gospodarowania czasem	2 - 6	2,3	6,9	27,6	36,8	26,4	4,8
9	Umiejętność jasnego i poprawnego formułowania wypowiedzi	2 - 6	6,9	10,3	26,4	39,1	17,2	4,5
10	Umiejętność pracy w zespole	2 - 6	5,7	2,3	27,6	34,5	29,9	4,8
							<b>Śr. dla VII</b>	4,6

Po analizie arkuszy ankiet zespół przedstawia komentarze studentów:

Brak dostępu bezprzewodowego internetu (Wi-Fi) **17**

Brak czytelnicy (biblioteki) na WO **10**

Treści kształcenia niezwiązane z kierunkiem lub specjalnością **5**

Zbyt mało zajęć projektowych i obsługi profesjonalnych programów graficznych (AutoCad) na specjalności Sztuka Ogrodowa **4**

Trudny dostęp do komputerów w pracowni **4**

Zastrzeżenia do niektórych prowadzących (np. za dziecinne traktowanie, niechęć do pomocy, brak kompetencji) **3**

Mało zajęć terenowych (wyjazdów) **3**

Brak miejsc do wypoczynku/ pracy/ nauki między zajęciami **3**

Stare wyposażenie lub stare wersje programów komputerowych **2**

Zły harmonogram zajęć (długie przerwy między zajęciami) **2**

Zbyt mało zajęć praktycznych **2**

Powtarzanie treści zajęć **2**

Mały wybór elektywów **2**

Zły dobór elektywów dla Bioinżynierii; Komasaowanie ciężkich przedmiotów w zbyt małej liczbie godzin; Zły stan techniczny niektórych sal ćwiczeniowych; Brak aktualnych harmonogramów zajęć; Obskurny bufet na wydziale (pałacy personel); Studia nie pod potrzeby studentów; Zapychanie godzin; Nieciekawe zajęcia; Brak ważnych informacji na temat spraw studenckich i wydarzeń na uczelni; Mało kontaktu z poznawanymi roślinami; Zła kolejność przedmiotów (najpierw szczegółowe potem ogólne); Brak flamastrów (na salach wykładowych); Ciężka współpraca z Dziekanatem; Prowadzenie ćwiczeń w formie wykładu (po jednej uwadze)

**d2.** Przeprowadzono **ankietę procesu studiowania wśród studentów kończących II stopień studiów** (absolwenci 2013). Ankiety wypełniło 17 studentów/ 121 absolwentów (14%)

I. Dane o studentach		
Płeć	Kobiet	15
	Mężczyzn	2
Miejsce zamieszkania	Miasto	10
	Wieś	6
Ukończ. I stopień Uczelnia:	Uniwersytet Rolniczy w Krakowie:	14
	UP Wrocław:	3

II. Organizacja studiów		Zakres oceny	Udział procentowy ocen					Średnia
			2	3	4	5	6	
1	Informacje o planie i programie studiów (katalog kursów)	2 - 6	11,8	5,9	29,4	23,5	29,4	4,5
2	Informacja o harmonogramie zajęć	0 - 6	0,0	0,0	41,2	29,4	29,4	4,9
3	Oferta przedmiotów do wyboru	2 - 5	11,8	5,9	17,6	64,7	0,0	4,4
4	Sposób rejestracji na przedmioty do wyboru	2 - 5	11,8	11,8	29,4	47,1	0,0	4,1
5	Kolejność przedmiotów w planie studiów	3 - 6	0,0	6,3	37,5	50,0	6,3	4,6
6	Równomierność obciążenia zajęciami i egzaminami w semestrze	3 - 6	0,0	17,6	29,4	41,2	11,8	4,5
7	Wymiana studentów w ramach współpracy z ucz. zagranicznymi	2 - 6	6,7	13,3	26,7	33,3	20,0	4,5
8	Możliwość rozwoju i pracy w kołach naukowych	3 - 6	0,0	12,5	43,8	31,3	12,5	4,4
9	Praca samorządu studentów	3 - 6	0,0	6,3	56,3	31,3	6,3	4,4
10	Praca dziekanatu	4 - 6	0,0	0,0	47,1	29,4	23,5	4,8
11	Infrastruktura WO	2 - 6	11,8	23,5	41,2	11,8	11,8	3,9
							<b>Śr. dla II</b>	4,4



III. Zajęcia dydaktyczne		Zakres oceny	Udział procentowy ocen					Średnia
			2	3	4	5	6	
1	Aktualność treści kursów	4 - 6	0,0	0,0	29,4	41,2	29,4	5,0
2	Kolejność kursów w trakcie studiów	4 - 6	0,0	0,0	47,1	41,2	11,8	4,6
3	Powtarzanie się treści w ramach różnych kursów	2 - 6	6,3	12,5	43,8	25,0	12,5	4,3
4	Proporcje między przedmiotami pod względem liczby godzin	3 - 6	0,0	12,5	31,3	31,3	25,0	4,7
5	Liczba godzin zajęć praktycznych (ćw. Laboratoryjne, terenowe)	3 - 6	0,0	5,9	52,9	23,5	17,6	4,5
6	Dostosowanie treści programu. studiów do podjęcia pracy w zawodzie	3 - 6	0,0	35,3	29,4	11,8	23,5	4,2
7	Wykorzystanie środków dydaktycznych/ wyposażenie sal.	2 - 6	12,5	18,8	25,0	18,8	25,0	4,3
8	Relacja nauczyciel-student	3 - 6	0,0	11,8	35,3	23,5	29,4	4,7
							<b>Śr. dla III</b>	4,5

IV. Praca Biblioteki Głównej UR		Zakres oceny	Udział procentowy ocen					Średnia
			2	3	4	5	6	
1	Dostępność literatury potrzebnej do zajęć	2 - 6	7,1	0,0	28,6	57,1	7,1	4,6
2	Czas oczekiwania na książki w czytelni/ bibliotece	2 - 6	7,1	7,1	35,7	28,6	21,4	4,5
3	Informacja o usługach bibliotecznych	3 - 6	0,0	20,0	33,3	33,3	13,3	4,4
4	Godziny otwarcia czytelni/ biblioteki	2 - 6	6,7	0,0	40,0	26,7	26,7	4,7
5	Dostępność do katalogów/ baz danych komputerowych	3 - 6	0,0	20,0	13,3	46,7	20,0	4,7
6	Liczba miejsc w czytelni	3 - 6	0,0	7,1	28,6	50,0	14,3	4,7
7	Warunki pracy w czytelni	3 - 6	0,0	14,3	21,4	50,0	14,3	4,6
							<b>Śr. dla IV</b>	4,6

V. Wydziałowa Pracownia Komputerowa								
1	Jak często korzystał(a)							
		codziennie	0					
		kilka razy w tygodniu	1					
		kilka razy w miesiącu	1					
	rzadziej	9						
		Zakres oceny	2	3	4	5	6	
2	Dostępność stanowisk komputerowych w pracowni	3 - 6	0,0	25,0	18,8	43,8	12,5	4,4
3	Godziny otwarcia pracowni	3 - 6	0,0	18,8	31,3	18,8	31,3	4,6
4	Stan techniczny komputerów	2 - 6	6,3	50,0	0,0	25,0	18,8	4,0
5	Jakość oprogramowania	3 - 6	0,0	50,0	12,5	6,3	31,3	4,2
6	Potrzeba instalacji internetu bezprzewodowego w budynku WO	2 - 6	17,6	11,8	5,9	5,9	58,8	4,8
							<b>Śr. dla V</b>	4,4

VI. Warunki finansowe i socjalne									
1	Główne źródło finansowania studiów								
		rodzina	9						
		praca	6						
		stypendium	4						
		renta	0						
		inne	0						
2	Główne miejsce zamieszkania w okresie studiów								
		z rodzicami	4						
		akademik	5						
		stancja	6						
		u krewnych	2						
3	Główne miejsce wyżywienia								
		u rodziców	3						
		stołówka studencka	0						
		inne	13						
4	Najwyższy udział w kosztach studiowania	Zakres oceny	Udział procentowy ocen					Średnia	
			2	3	4	5	6		
		opłata za studia	2 - 6	33,3	25,0	33,3	0,0	8,3	3,3
		zakwaterowanie	2 - 6	23,1	7,7	30,8	15,4	23,1	4,1
		wyżywienie	2 - 6	7,7	7,7	30,8	23,1	30,8	4,6
		dojazdy	2 - 6	16,7	33,3	25,0	16,7	8,3	3,7
		materiały, książki, sprzęt	3 - 6	0,0	41,7	41,7	8,3	8,3	3,8
						<b>Śr. VI</b>	3,9		

<b>VII. Ocena ogólna</b>		Zakres oceny	Udział procentowy ocen					Średnia
	W jakim stopniu studia na UR rozwinęły w Tobie		2	3	4	5	6	
1	Nawyki samokształcenia	4 - 6	0,0	0,0	35,3	35,3	29,4	4,9
2	Specjalistyczną wiedzę teoretyczną	4 - 6	0,0	0,0	41,2	41,2	17,6	4,8
3	Zawodowe umiejętności praktyczne	3 - 5	0,0	5,9	35,3	58,8	0,0	4,5
4	Umiejętność samodzielnego rozwiązywania problemów	3 - 6	0,0	6,3	31,3	31,3	31,3	4,9
5	Umiejętność planowania i wykorzystania czasu pracy	4 - 6	0,0	0,0	29,4	35,3	35,3	5,1
6	Umiejętność pracy w zespole	4 - 6	0,0	0,0	25,0	56,3	18,8	4,9
7	Rozwinięcie zainteresowań w dziedzinie wiedzy/ kultury	4 - 6	0,0	0,0	29,4	41,2	29,4	5,0
9	Jak po skończonych studiach ocenia Pan/Pani przygotowanie do zawodu?	2 - 6	5,9	0,0	35,3	29,4	29,4	4,8
							<b>Śr. VII</b>	4,9
10	Czy wybrał(a)by Pan/ Pani nasz Wydział jeszcze raz	TAK	7,0					
		NIE	3,0					
		b.o.	7					

Po analizie arkuszy ankiet zespół stwierdził, że studenci nie przedstawili szczegółowych komentarzy.

**d3.** Przeprowadzono ankietę oceny toku studiów wśród słuchaczy 4-tej edycji Studiów Podyplomowych **Florystyka** na Wydziale Ogrodniczym. Ankiety wypełniło 12 słuchaczy/ 22 uczestników (55% studentów).

I	Dane o słuchaczu	uzupełnić lub zaznaczyć X	
	Okres studiów		
	Płeć	K 11 czyli 91,7%	M 1 czyli 8,3%
	Miejsce stałego zamieszkania	miasto 5 czyli 41,7%	wieś 6 czyli 50%
	Ukończone studia wyższe	humanistyczne	3
		przyrodnicze	6
		techniczne	3
		ekonomiczne	3

II	Skąd słuchacz dowiedział się o studiach	uzupełnić lub zaznaczyć X
	strona internetowa	6
	ulotki reklamowe	1
	reklama w czasopiśmie	2
	od znajomych	1
	inne - jakie	Bonarka 2 Uczelnia 1

III	Ocena organizacji studiów	Zakres oceny (2-6)
	Kolejność realizowania przedmiotów	5
	Dostosowanie wykładanych treści do przedmiotów	4,8
	Organizacja zajęć	4,8
	Wykorzystanie czasu zajęć	4,9
	Informacja o harmonogramie	5,4
	Obsługa administracyjna	5,5
	Infrastruktura - sala do zajęć	4,8
	Infrastruktura dodatkowa (kolekcje, szklarnie, ogród)	5,2
	Uwagi słuchacza	

IV	Ocena zajęć dydaktycznych (2-6)	Zakres oceny (2-6)
	aktualność przekazywanych treści	5,4
	spójność i kompletność programu	5,0
	proporcje między przedmiotami pod względem ilości godzin	4,3
	proporcje między zajęciami praktycznymi i teoretycznymi	4,0
	możliwość dyskusji z prowadzącymi na zajęciach	5,5
	relacja słuchacz - nauczyciel	5,3
	Uwagi słuchacza	

V	Ocena warsztatów florystycznych (2-6)	Zakres oceny (2-6)
	dostępność materiału roślinnego	5,3
	dostępność akcesoriów florystycznych	5,6
	dostępność książek , katalogów, itp.	4,9
	dostępność narzędzi do pracy	5,5
	Uwagi słuchacza	

VI	W jakim stopniu nasze studia rozwinęły w Tobie umiejętności zadaniowe:	Zakres oceny (2-6)
	<b>Ocena ogólna (2-6)</b>	
	umiejętności praktyczne	4,7
	specjalistyczną wiedzę teoretyczną	4,9
	umiejętność wykonania zadania w określonym czasie	4,0
	umiejętność pracy w zespole	4,8
	poszerzenie wiedzy ogólnej	4,8
	umiejętność planowania i gospodarowania własnym czasem	4,3
	umiejętność wypowiedzania się	4,0
	w jakim stopniu studia spełniły Twoje oczekiwania	4,9

#### Końcowe uwagi studentów

- 1 uwaga sugerująca wprowadzenie większej liczby zajęć praktycznych kosztem teorii
- liczne bardzo pozytywne opinie o organizacji studiów,
- niektórzy podkreślają wysoki poziom zajęć, zarówno teoretycznych jak i praktycznych
- zastrzeżeń nie odnotowano

#### e. Przeprowadzono ankietę oceny praktyki programowej

Sprawozdanie z egzaminu z praktyk na III roku studiów oraz ankiet dotyczących praktyk, w roku akademickim 2012/2013 złożył Pełnomocnik Dziekana ds. Praktyk dr Aleksander Gonkiewicz

Egzamin z praktyk przeprowadzono 25 i 26 września 2013. Trzy komisje (po dwie osoby w komisji) sprawdzało poprawność dokumentów i prowadziło rozmowę na temat praktyki. Student po uzyskaniu zaliczenia otrzymywał wpis do indeksu od Pełnomocnika ds. Praktyk.

Na egzamin zgłosiło się 151 studentów, zaliczenie uzyskało 150, nie zgłosiło się 6 osób.

Studenci najczęściej odbywali praktyki w szkółkach roślin ozdobnych, firmach zajmujących się zakładaniem i pielęgnacją terenów zielonych oraz w prywatnych gospodarstwach ogrodniczych.

W ankiecie wzięło udział 150 studentów. Wyniki ankiety przedstawiono poniżej w procentach (gdzie 100% oznacza wszystkie zaznaczone odpowiedzi w danym pytaniu we wszystkich ankietach).

2. Czym kierowałeś/łaś się przy wyborze danej firmy jako miejsca odbywania praktyk?
  - a. Bliskość miejsca zamieszkania 27 %
  - b. Zgodność profilu firmy z moimi zainteresowaniami 33%
  - c. Dobra opinia o zakładzie uzyskana od starszych kolegów/ koleżanek 9%
  - d. Chęć zdobycia doświadczenia zawodowego 29%
  - e. Inne 3%
  
3. Czy praktyka w danej firmie/jednostce spełniła twoje oczekiwania?
  - a. TAK 97%
  - b. NIE 3%

4. Co motywowało cię najbardziej do pracy w czasie odbywania praktyk (zaznacz do 3 odpowiedzi)?
  - a. Możliwość zatrudnienia po praktyce 5%
  - b. Zainteresowanie działalnością danej firmy/jednostki 13%
  - c. Miła atmosfera pracy 25%
  - d. Chęć zdobycia doświadczenia zawodowego 23%
  - e. Chęć rozwoju i możliwość uczestnictwa w ciekawych projektach 6%
  - f. Wymogi formalne stawiane przez uczelnię 7%
  - g. Możliwość konfrontacji wiedzy ze studiów z praktyką 21%
  - h. Inne 0%
  
5. Czy uważasz, że odbycie praktyk programowych pomoże ci w znalezieniu pracy?
  - a. Zdecydowanie TAK 19%
  - b. Raczej TAK 62%
  - c. Raczej NIE 17%
  - d. Zdecydowanie NIE 1%
  
6. W czasie praktyk nauczyłem/łam się lub udoskonaliłem/łam umiejętności z zakresu:
  - a. Obsługi klienta 15%
  - b. Radzenia sobie w trudnych sytuacjach 13%
  - c. Dосkonaliłem/łam znajomość języków obcych 2%
  - d. Skonfrontowałem/łam swoją wiedzę teoretyczną z praktyką 35%
  - e. Nauczyłem/łam się samodzielnie podejmować decyzje zawodowe 12%
  - f. Nauczyłem/łam się pracy w zespole 23%
  - g. zdobyłem umiejętności i wiedzę, z którymi do tej pory się nie zetknąłem 1 %
  
7. Jak oceniasz merytoryczne podejście i zainteresowanie danej firmy/jednostki praktykantami?
  - a. Pomocna opieka i wprowadzenie studenta w zagadnienia zawodowe 71%
  - b. Możliwość realizacji własnych pomysłów w ramach praktyki 27%
  - c. Brak jasno sformułowanych zadań i organizacji czasu pracy studenta w trakcie praktyk 2%
  - d. Praca niezgodna z profilem kierunku studiów 0%
  
8. Czy odbyta praktyka utwierdziła cię w prawidłowym wyborze kierunku studiów zgodnym z twoimi zainteresowaniami?
  - a. Zdecydowanie TAK 33%
  - b. Raczej TAK 57%
  - c. Raczej NIE 10%
  - d. Zdecydowanie NIE, zmieniam kierunek studiów 0%
  
9. Czy obecna forma realizacji praktyk programowych powinna ulec zmianie? W przypadku odpowiedzi twierdzącej podaj proponowaną modyfikację?
  - a. TAK 26%
  - b. NIE 74%
  
10. Czy oczekujesz potwierdzenia odbytych praktyk (zaświadczenia, certyfikatu)?
  - a. TAK 47%
  - b. NIE 53%
  
11. Czy uważasz, że Wydział powinien stwarzać możliwość odbywania praktyk?
  - a. TAK 87%
  - b. NIE 13%

#### f. Prace dyplomowe – weryfikacja oryginalności przy pomocy systemu antyplagiatowego

Praca	Liczba złożonych prac	Liczba prac zweryfikowanych	Wynik negatywny nie potwierdzony przez opiekuna	Wynik negatywny (praca odrzucona)
Licencjackie	0	0	0	0
Inżynierskie	161	43 (26,7%)	0	0
Magisterskie	122	11 (9,01%)	0	0

#### g. Ocena procesu dyplomowania

**g1. Dla roku dyplomowania 2012 - studia stacjonarne I stopnia** w roku 2009/2010 rozpoczęło 307 osób z czego do dyplomu pozostało **158 osób**.

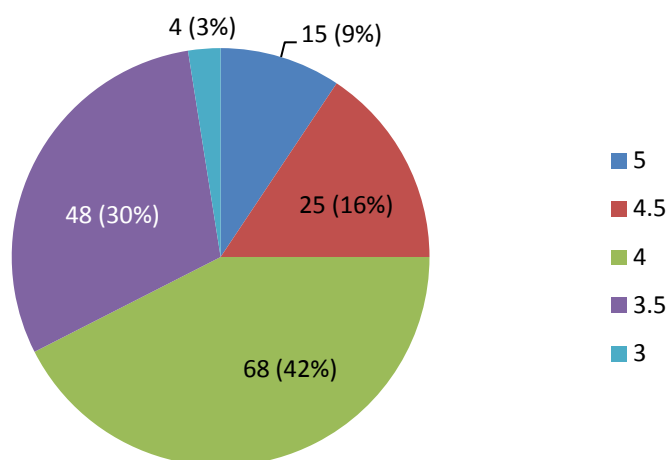
Z tego na specjalności:

Specjalność	Rok akademicki 2009/2010	Rok dyplomowania 2012/2013	% dyplomantów
Agroekologia i Ochrona Roślin	67	21	31,3
Ogrodnictwo z marketingiem	113	62	54,9
Bioinżynieria	73	39	53,4
Sztuka Ogrodowa	54	36	66,7
Razem:	307	158	51,5

Ocena procesu dyplomowania na studiach stacjonarnych I stopnia z podziałem na specjalności

Specjalność	Średnia ocen § 24 ust. 3 pkt. a Regulaminu studiów	Średnia z recenzji	Średnia z egzaminów dyplomowych	Ocena końcowa
Agroekologia i ochrona roślin	3,78	Brak danych	3,98	4,0
Bioinżynieria	3,91	Brak danych	4,07	4,12
Ogrodnictwo z marketingiem	3,65	Brak danych	3,85	3,92
Rośliny lecznicze i prozdrowotne	-	-	-	-
Sztuka ogrodowa	3,83	Brak danych	4,09	4,17
Rocznik 2012/2013	3,79	Brak danych	3,99	4,05

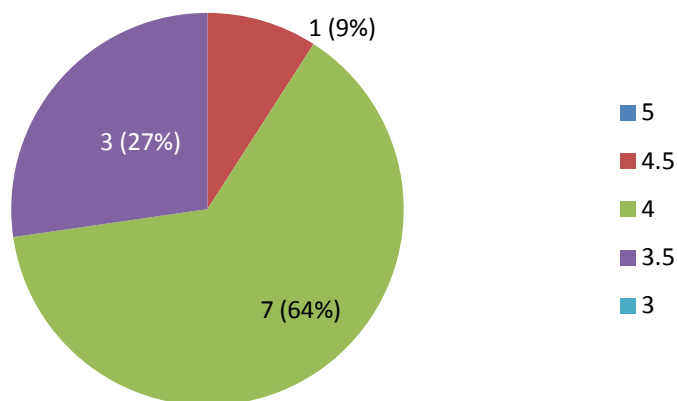
#### Oceny końcowe I stopień studia stacjonarne



Spośród 158 absolwentów ocenę 5,0 uzyskało 15 osób (9%), ocenę 4,5 – 25 osób (16%), ocenę 4,0 – 68 osób (42%), ocenę 3,5 – 48 osób (30%) oraz ocenę 3,0 – 4 osoby (3%).

**g2. Dla roku dyplomowania 2012 - studia niestacjonarne I stopnia** rozpoczęło w roku akademickim 2009/2010 **57 osób**, z czego ukończyło je w roku 2013 - **24** studentów (42%), a egzamin inżynierski zdało tylko **11** studentów (19%).

### Oceny końcowe I stopień studia niestacjonarne



Spośród tych studentów ocenę 4,5 uzyskała 1 osoba, dobry - 7 osób, 3,5 - 3 osoby.

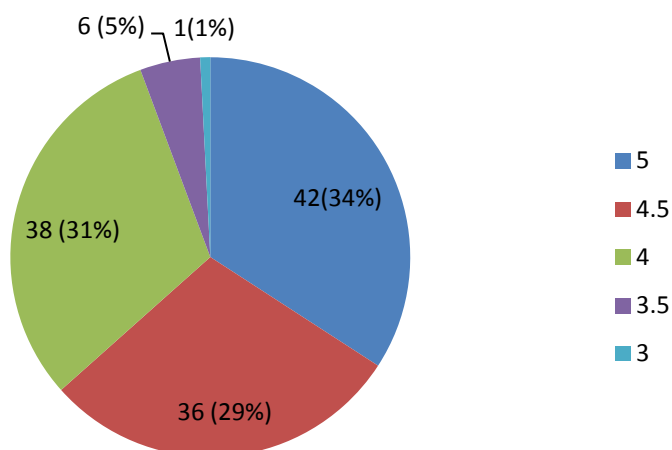
**g3. Studia stacjonarne II stopnia** – do egzaminu magisterskiego w roku 2012/2013 przystąpiły **122 osoby**.

Ocena procesu dyplomowania na studiach II stopnia z podziałem na specjalności

Specjalność	Średnia ocen § 24 ust. 3 pkt. a Regulaminu studiów	Średnia z recenzji	Średnia z egzaminów dyplomowych	Średnia z recenzji i egzaminów dyplomowych	Ocena końcowa
Agroekologia i ochrona roślin	4,14	4,63	4,67	4,57	4,35
Bioinżynieria	3,97	4,72	4,63	4,38	4,25
Ogrodnictwo z marketingiem	4,02	4,62	4,69	4,41	4,27
Sztuka ogrodowa	4,05	4,67	4,69	4,45	4,31
Rocznik 2012/2013	4,04	4,66	4,67	4,45	4,29



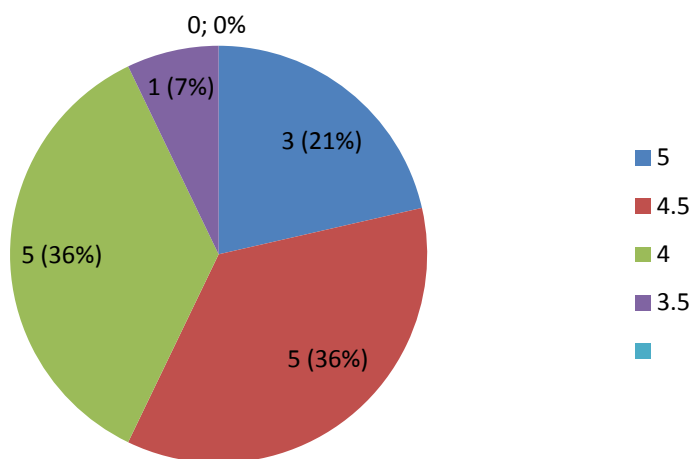
### Oceny końcowe II stopień studia stacjonarne



Spośród 122 absolwentów ocenę 5,0 uzyskały na egzaminie 42 osoby (to 34,4% przystępujących do egzaminu), 36 osób uzyskało ocenę 4,5 (29,5%), 38 osób zdało egzamin na 4,0 (31,1%), 6 na 3,5 (4%) oraz jedna na ocenę 3,0.

**g4. Studia niestacjonarne II stopnia** w 2011 roku rozpoczęło 17 studentów, a ukończyło w bieżącym roku - 16 osób (94%), z czego do egzaminu magisterskiego do tej pory przystąpiło 14 (82%).

### Oceny końcowe II stopień studia niestacjonarne



Spośród tych studentów 3 osoby uzyskały ocenę bardzo dobry, 5 - ponad dobry, 5 - dobry i 1 - ponad dostateczny

## 6. Wymiana studentów

Liczba umów międzynarodowych w danym roku	27
Liczba studentów wyjeżdżających, nazwa programu:	12
ERASMUS	12
CEEPUS	-
MostAR	-
Inne	-
Liczba studentów przyjmowanych, nazwa programu:	15
ERASMUS	11
CEEPUS	-
MostAR	4
Inne	-
Liczba spotkań na których uczestnicy wymiany przekazali doświadczenia i obserwacje	1*

\*Spotkanie informacyjne ze studentami 25.02.2013, oraz bieżące informacje rozesłane pocztą elektroniczną do każdego studenta

**SPRAWOZDANIE Z WYMIANY MIĘDZYKRAJOWEJ W RAMACH PROGRAMU LLP ERASMUS  
NA WYDZIALE OGRODNICZYM W ROKU AKADEMICKIM 2012/13**

**Wyjazdy studentów na praktyki**

Lp.	Imię i Nazwisko	Stopień studiów	Rok	Specjalność	Cel	Miejsce i czas
1	Julia Chorabik	II	I	Sztuka Ogrodowa	praktyka	Universitat Politecnica de Valencia, Walencja, Hiszpania 1.07-30.09.2013
2	Zuzanna Kwiecińska	II	II	Bioinżynieria	praktyka	Technological Educational Institute of Crete, Grecja 1.07-30.09.2013
3	Kinga Łukaszka	II	II	Bioinżynieria	praktyka	Technological Educational Institute of Crete, Grecja 1.07-30.09.2013
4	Wojciech Wesołowski	III	V	Kat. Genetyki, Hodowli i Nasiennictwa	praktyka	Stockholms Universitet, Sztokholm, Szwecja 1.03 - 30.06.2013

**Wyjazdy studentów na studia**

Lp.	Imię i Nazwisko	Stopień studiów	Rok	Specjalność	Rodzaj wyjazdu	Miejsce/okres / <i>alternatywne miejsce</i>
1	Justyna Frączek	I	II	Agroekologia i Ochrona Roślin	studia	Universidad Politecnica de Valencia, Hiszpania sem. zimowy i letni
2	Kamila Płuciennik	I	II	Agroekologia i Ochrona Roślin	studia	Universidad Politecnica de Valencia, Hiszpania sem. zimowy i letni
3	Monika Grzybowska	II	I	Sztuka Ogrodowa	studia	Czech University of Life Sciences, Prague, Czechy sem. zimowy
4	Izabela Okularczyk	II	I	Ogrodnictwo z Marketingiem	studia	Ege University Izmir, Turcja sem. zimowy
5	Zuzanna Rafacz	II	I	Sztuka Ogrodowa	studia	REZYGNACJA
6	Agata Sikora	II	I	Sztuka Ogrodowa	studia	REZYGNACJA
7	Agnieszka Szot	II	I	Sztuka Ogrodowa	studia	Czech University of Life Sciences, Prague, Czechy sem. zimowy
8	Karina Walewska	II	I	Sztuka Ogrodowa	studia	Czech Univ. Life Sci. Prague, Czechy sem. zimowy
9	Magdalena Wojtasiak	II	I	Sztuka Ogrodowa	studia	Universitat fur Bodenkultur, Wien, Austria sem. zimowy
10	Agata Zakrzewska	II	I	Ogrodnictwo z Marketingiem	studia	Ege University Izmir, Turcja sem. zimowy

## Przyjazdy studentów na praktyki

### Semestr letni:

Ramazan Semih YILMAZ, Graduate 3th year, Ondokuz Mayis University, Samsun, Turcja  
Seçil ÇELİKEL, Graduate 3th year, Ondokuz Mayis University, Samsun, Turcja

## Przyjazdy studentów na studia

### Semestr zimowy:

#### Kurs Integrated Horticulture Plant Protection Against Diseases

Birant Kaş – Ege University, Izmir, Turcja  
Çağkan Koleoğlu - Ege University, Izmir, Turcja  
David Espinoza Prieto – Universidad Politecnica de Valencia, Hiszpania  
Martin Marcos Uceró – Universidad Politecnica de Valencia, Hiszpania

#### Kurs Post-harvest Technology of Fruit Crops

Birant Kaş – Ege University, Izmir, Turcja  
Çağkan Koleoğlu - Ege University, Izmir, Turcja  
Pedro Carbonell Martinez - Universidad Politecnica de Valencia, Hiszpania  
Francesca Romana Posa – Università Degli Studi Della Tuscia, Włochy

### semestr letni:

#### Kurs Plant Genomics

Ailin Rios Dios, Universidad Politecnica de Valencia, Hiszpania

## 7. Działalność Koła Naukowego

Liczba sekcji	14
Liczba wystąpień na konferencjach	11
wydziałowe	7
uczelniane	4
o szerszym zasięgu	-

15.04.2013 na Wydziale Ogrodniczym odbyła się Sesja Koła Naukowego Ogrodników. Studenci naszego Wydziału wygłosili 7 referatów.

Sekcji Hodowli Owadów i Pajęczaków Egzotycznych brała udział w organizacji "Ogólnopolskich Dni Owada" na Uniwersytecie Rolniczym im. Hugona Kołłątaja w Krakowie

### Publikacje Studentów członków Koła oraz nauczycieli Wydziału Ogrodniczego:

Wszystkie prezentowane w 2013 roku na Sesji prace mają opublikowane abstrakty w materiałach konferencyjnych: Ogólnouczelniana Sesja Kół Naukowych. 2013. 77-83.

1. Augustynowicz J., Długosz-Grochowska O., Kruczek M., **Piotrowska M.**, Świdorski A. Comparative analysis of phenolic and carotenoid antioxidants in *Callitriche*, *Chlorella* and *Spirulina*. Book of Abstracts p. 109. 2<sup>nd</sup> International Conference and Workshop, Plant – the source of research material, 18-20.10, 2012, Lublin.
2. **Łukowicz K.**, Augustynowicz J., Płachno J. B. Cr(VI)-influence on aquatic carnivorous plant *Utricularia gibba*. BioTechnologia 94(3), p. 385. 6<sup>th</sup> International Conference of the Polish Society of Experimental Plant Biology, 16-19.09, 2013, Łódź.
3. Kulig M., **Stromczyńska K.** 2013. Ukorzenianie się tamaryszka czteropręcikowego (*Tamarix tetrandra* Pall.) w wybranych podłożach. Episteme 20: 67-73.

## 8. Inne osiągnięcia studentów służące realizacji efektów kształcenia

1. IX edycja **Konkursu na Najlepszą Pracę Magisterską** w roku akad. 2011/12 organizowany przez Polskie Towarzystwo Nauk Ogrodniczych – zgłoszono 4 prace - rozstrzygnięcie 30.11.2012 r.
2. Wystawa prac III edycji Studiów Podyplomowych **Florystyka** – Bonarka CC 7-9.09.2012 – 22 absolwentów
3. Wernisaż wystawy pt. **"Faktura i Materia"** - prace studentów Wydziału Ogrodniczego specjalności Sztuka Ogrodowa wykonane w ramach ćwiczeń ze Struktur Wizualnych pod kierunkiem dr Serge'a Vasilendiuca. Młodzieżowy Dom Kultury – Galeria "Na Strychu" przy al. 29 Listopada 100 - listopad 2012 r.
4. **Konkurs na LOGOTYP** Katedry Dendrologii i Architektury Krajobrazu - Uczestnikami konkursu byli studenci Architektury Krajobrazu i Sztuki Ogrodowej Uniwersytetu Rolniczego w Krakowie. Laureat konkurs otrzymał nagrodę pieniężną - grudzień 2012 r.
5. X edycja **Konkursu na Najlepszą Pracę Magisterską** w roku akad. 2012/13 organizowany przez Polskie Towarzystwo Nauk Ogrodniczych – zgłoszono 4 prace - rozstrzygnięcie 29.11.2013 r.
6. Udział studentów i doktorantów Wydziału Ogrodniczego w organizacji oraz w Ogólnopolskiej Konferencji Polskiego Towarzystwa Nauk Ogrodniczych „Ziemia Roślina Człowiek”. 11-12 wrzesień 2013 r.

## 9. Systematyczne otwarte spotkania ze studentami (liczba spotkań Prodziekana ds. studentów (lub jego odpowiednika) w sprawach związanych z jakością kształcenia.

3 (27.09.2013, 11.10.2013, 24.10.2013 r.)

## 10. Działania promocyjne/informacyjne

1. **XV Małopolska Giełda Agroturystyczna** 14-15.04.2012 r.
2. **Małopolska Noc Naukowców** 28.09.2012 r.
3. **Targi Ogrodnicze** przy XVI Małopolskiej Giełdzie Agroturystycznej 13-14.04.2013 r. (pokazy florystyczne, kurs układania kwiatów, prelekcje, porady, zwiedzanie kolekcji).
4. **8 Festiwal Święto Ogródów** 27.05.2013 r.– Katedra Dendrologii i Architektury Krajobrazu (wykłady poświęcone roślinom z rodziny *Ericaceae* – dobór, projektowanie, uprawa, zdrowotność; zwiedzanie kolekcji, porady, warsztaty szkółkarskie, wystawa prac projektowych studentów).
5. **XIII Festiwal Nauki** w Krakowie 16.05.2013 r.- „Oblicza wody - hydroponiczne techniki uprawy roślin pod osłonami" (aeroponika, uprawa w wełnie mineralnej, uprawa w keramzycie, uprawa w włóknie kokosowym) – udział wzięło 11 pracowników i doktorantów.
6. **Warsztaty Układania Bukietów** 22-23 i 27-28.06.2012 r.– Bonarka CC
7. **Ogólnopolskie Dni Owada** 22.05.2013 r.- Wykłady i prelekcje o tematyce entomologicznej, wystawy żywych owadów krajowych, pajęczaków egzotycznych, zwierząt i roślin owadożernych, zabawy, konkursy i warsztaty dla dzieci z akcentem owadzi, kuchnia owadzia – owad na patelni, Bal Owada, kiermasz pszczelarski
8. **Florystyka w rozmiarze XXL** - wystawa prac słuchaczy czwartej edycji Studiów Podyplomowych Florystyka -10-12.06.2013 r. w budynku Wydziału Ogrodniczego.
9. **Uniwersytet dla Młodzieży** – 4 wykłady, zajęcia laboratoryjne w sześciu katedrach
10. **Uniwersytet III Wieku** – wykłady wygłaszane przez pracowników Wydziału (semestr I – 10 pracowników, s. II – 7, s. III – 12, s. IV – 10, s. V – 16, s. VI – 2).
11. W roku akademickim 2012/2013 przeprowadzono po raz kolejny akcję reklamującą ofertę edukacyjną Wydziału Ogrodniczego wśród uczniów szkół ponadlicealnych na terenie Polski południowo-wschodniej. Akcję przeprowadzili studenci Samorządu Studenckiego w okresie ferii. Zwizytowano ponad 20 szkół w 15 miejscowościach.
12. Przygotowano materiały reklamowe dotyczące oferty kształcenia na kierunku Ogrodnictwo.